



pdfFactory v3.30 magyar nyelv kézikönyv

**Macasoft Bt. 1994-2008
Minden jog fenntartva.**

2008.06.01.

Tartalomjegyzék

I A kézikönyvr I pár szóban	2
II Jogi tudnivalók	2
III A program megvásárlása	2
IV A program nyelve	2
V A program leírása	2
V.1 Telepítés	2
A nyomtató telepítése	2
A nyomtató eltávolítása	4
V.2 Regisztráció	4
V.3 pdfFactory specifikus nyomtató beállítások	7
Setup/Beállítás fül	7
Metrics/Méretezés fül	10
Graphics/Képek fül	11
Preview/EI nézet fül	12
Fonts/Bet k fül	18
Doc Info/Dokumentum infomáció fül	20
Security/Biztonság fül	21
Links/Hivatkozások fül	23
Settings/Egyéb beállítások fül	24
About/Névjegy fül	27
VI Segítségnyújtás	28

I A kézikönyvr I pár szóban

A leírás a pdfFactory program v3.30 verziójához készült. A programot [Adobe PDF](#) dokumentumok készítésére tervezték.

II Jogi tudnivalók

A kézikönyv minden el zetes bejelentés nélkül megváltozhat és tartalma a Macasoft Bt. részér I nem jelent semminem kötelezettséget. A vásárló egy másolatot készíthet a programról saját biztonsági másolat céljából. **Ezt a kézikönyvet vagy bármely részét nem lehet semmilyen formában vagy okból, mechanikusan vagy elektronikusan másolni, honlapra feltölteni, honlapra hivatkozást elhelyezni rá a Macasoft Bt. engedélye nélkül, kivéve, ha az a vásárló saját egyéni használatára készül.**

Mindent megtettünk, hogy az ebben a kézikönyvben található információ teljes és pontos legyen. A Macasoft Bt. nem felel s semminem kárért, amelyet a nem teljes leírás vagy akaratlan hibák okozhatnak. A program egyes részei minden külön jelzés nélkül megváltozhatnak.

Macasoft Bt. Minden jog fenntartva.

III A program megvásárlása

A programot a <http://www.macasoft.hu> honlapunkon tudja megrendelni. Keresse a magyar viszonteladót (Macasoft Bt.) az info@macasoft.hu címen.

IV A program nyelve

A program felhasználói felületének nyelve angol, a leírásban a program angol elnevezéseit használtuk.

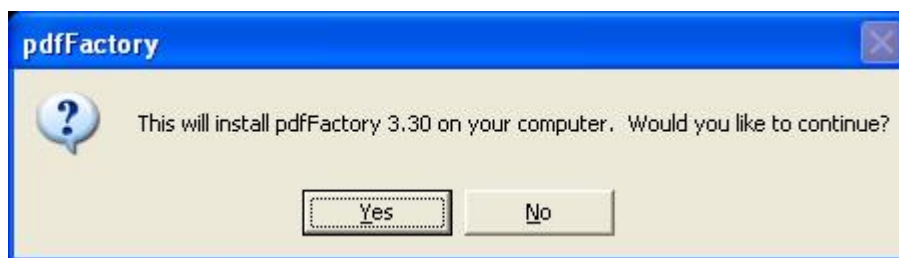
V A program leírása

V.1 Telepítés

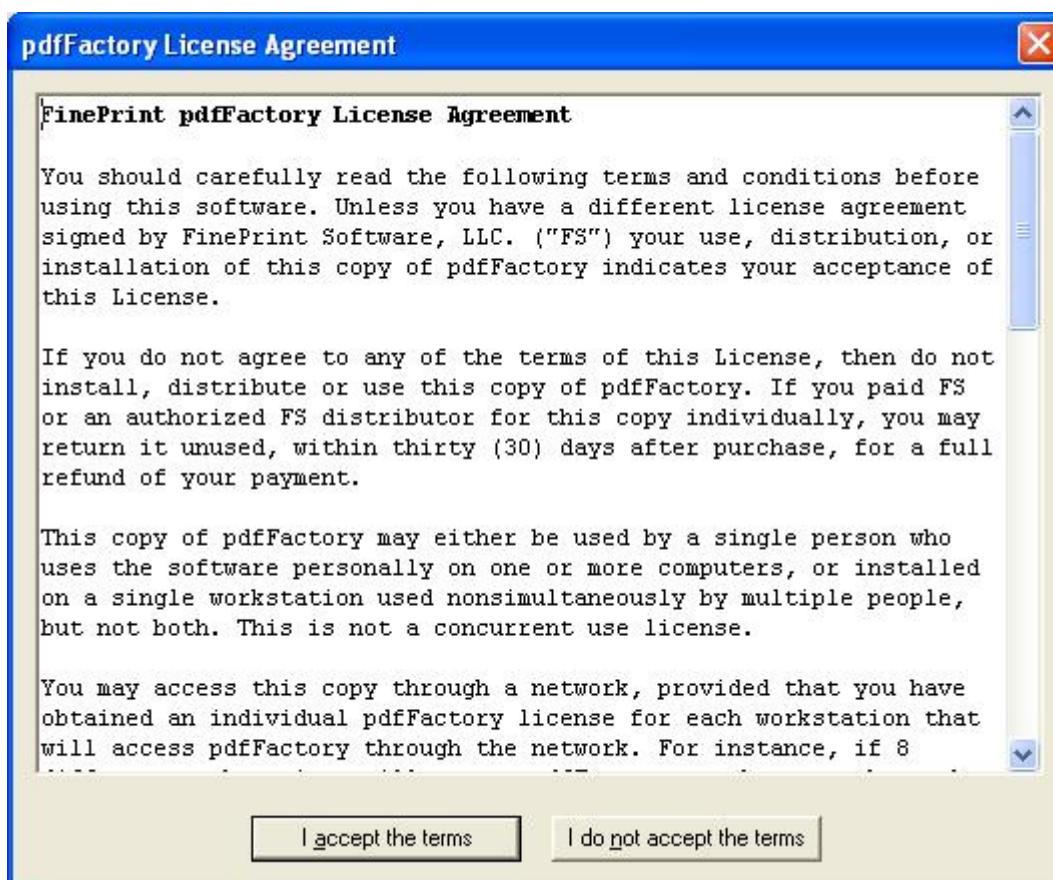
V.1.1 A nyomtató telepítése

A program telepítésének a lépései a következők:

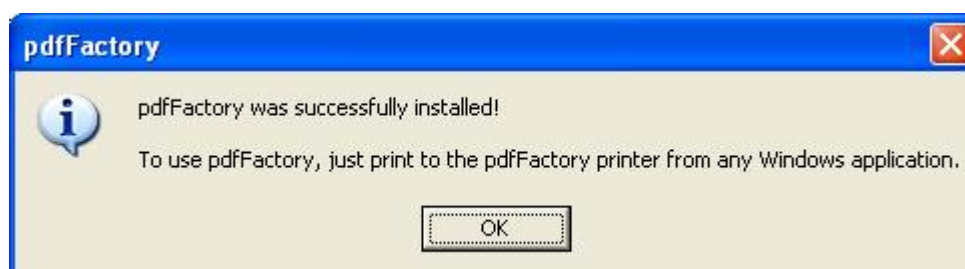
- Töltse le a <http://www.fineprint.com> oldalról a telepít programot.
- Futtassa a letöltött fájlt.
- Az els képerny n a program rákérdez, hogy telepíti-e a programot. Kattintson a **Yes/Igen** gombra:



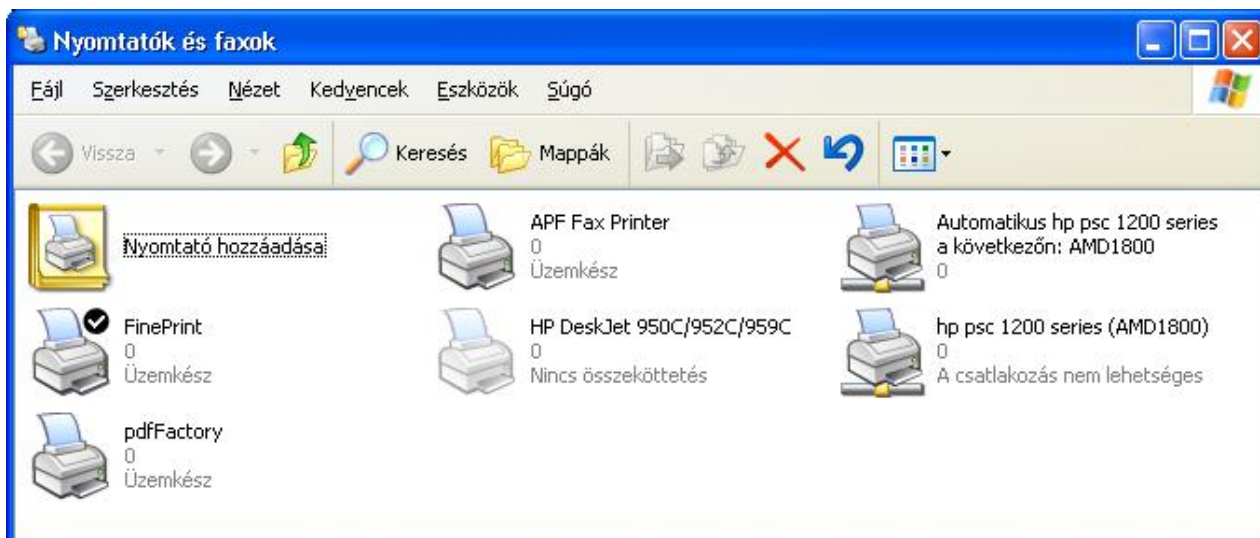
A következő képernyőn a program licencszerződését látja. Ha egyetért a program licencszerződésével, akkor válassza az **I accept the terms/Elfogadom a feltételeket** lehetőséget:



A telepítés lefut, amelyet egy ablak is jelez. Kattintson az **OK** gombra:



A következő képernyőn megjelennek a telepített nyomtatók, köztük a pdfFactory nyomtatóval..



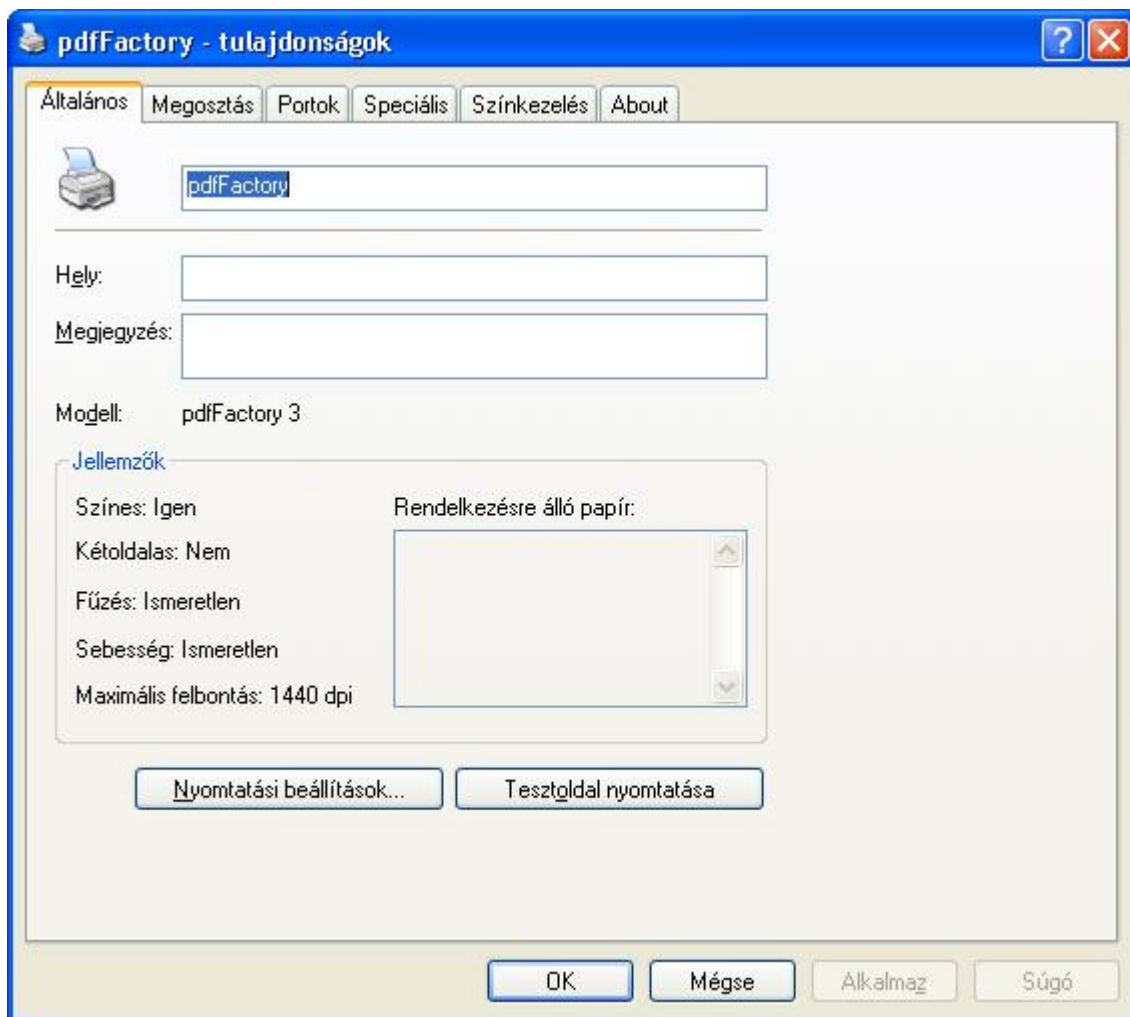
V.1.2 A nyomtató eltávolítása

A pdfFactory nyomtató eltávolításához nyissa meg a **Start/Programok/pdfFactory** menüt, majd válassza az **Uninstall pdfFactory** menüpontot.

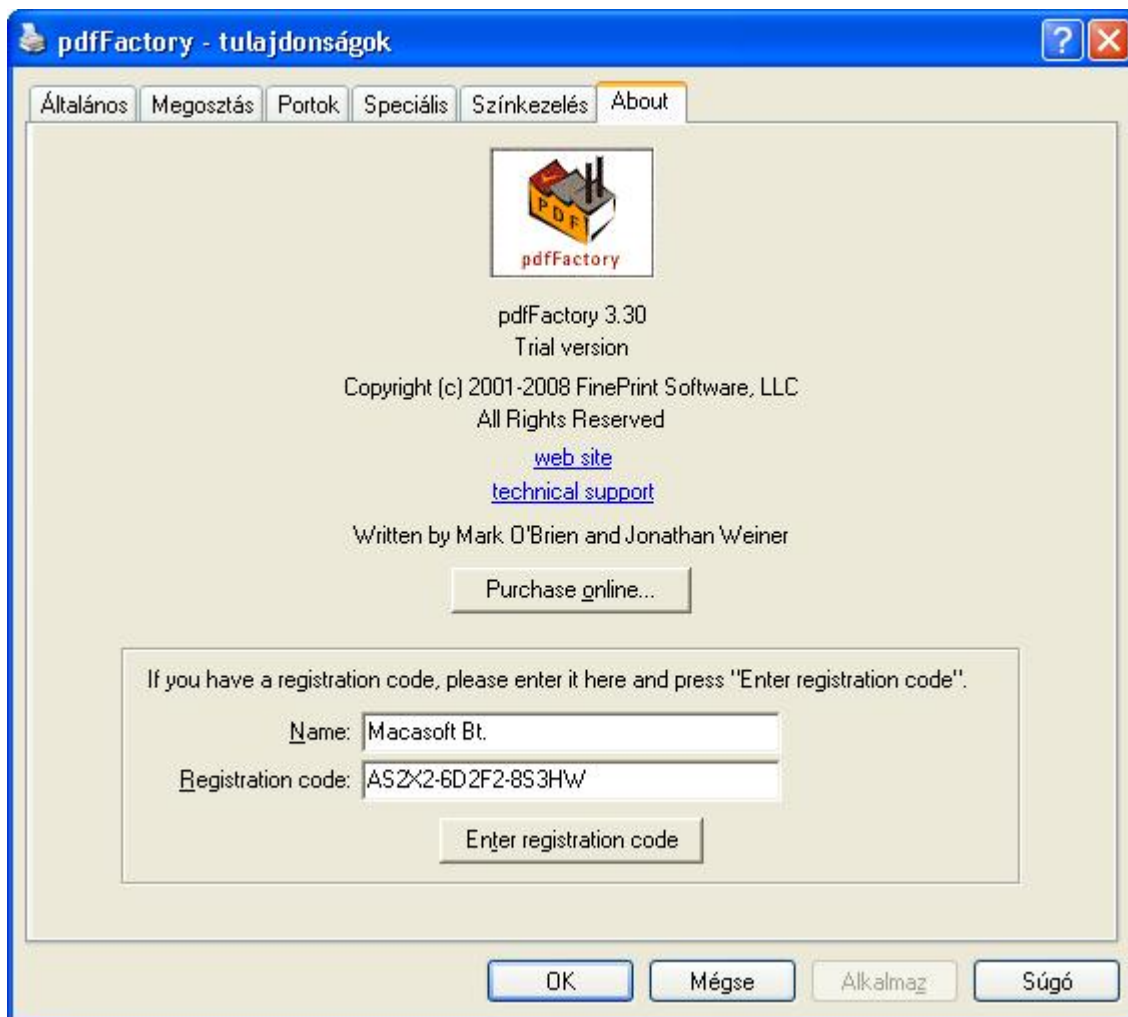
V.2 Regisztráció

A program [megvásárlása](#)^[2] után emailben kap egy kódot, amelyet a következő képp tud a programnak megadni:

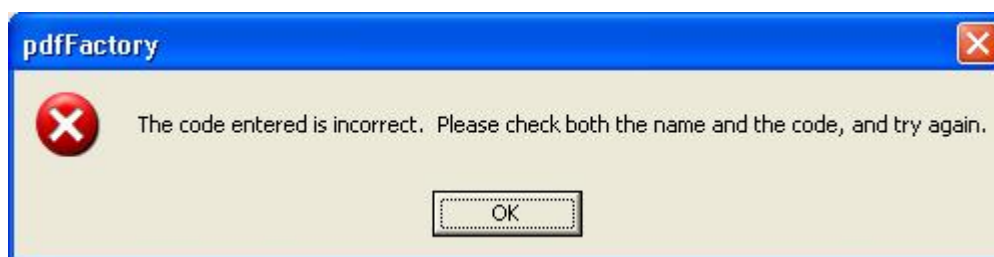
A nyomtatók listájában válassza ki a pdfFactory nyomtatót, kattintson rá jobb egérgombbal, s válassza a **Tulajdonságok** menüpontot.



Kattintson az **About/Névjegy** fülre. A **Name/Név** mezőbe írja a nevét, a **Registration code/Regisztrációs kód** mezőbe pedig a kapott regisztrációs kódot, majd kattintson az **Enter registration code/Regisztrációs kód beírása** gombra:



(A képernyőn egy nem létező kód van illusztráció céljából.) Ha eltéveszti a kódot, akkor a következő képernyőt látja:



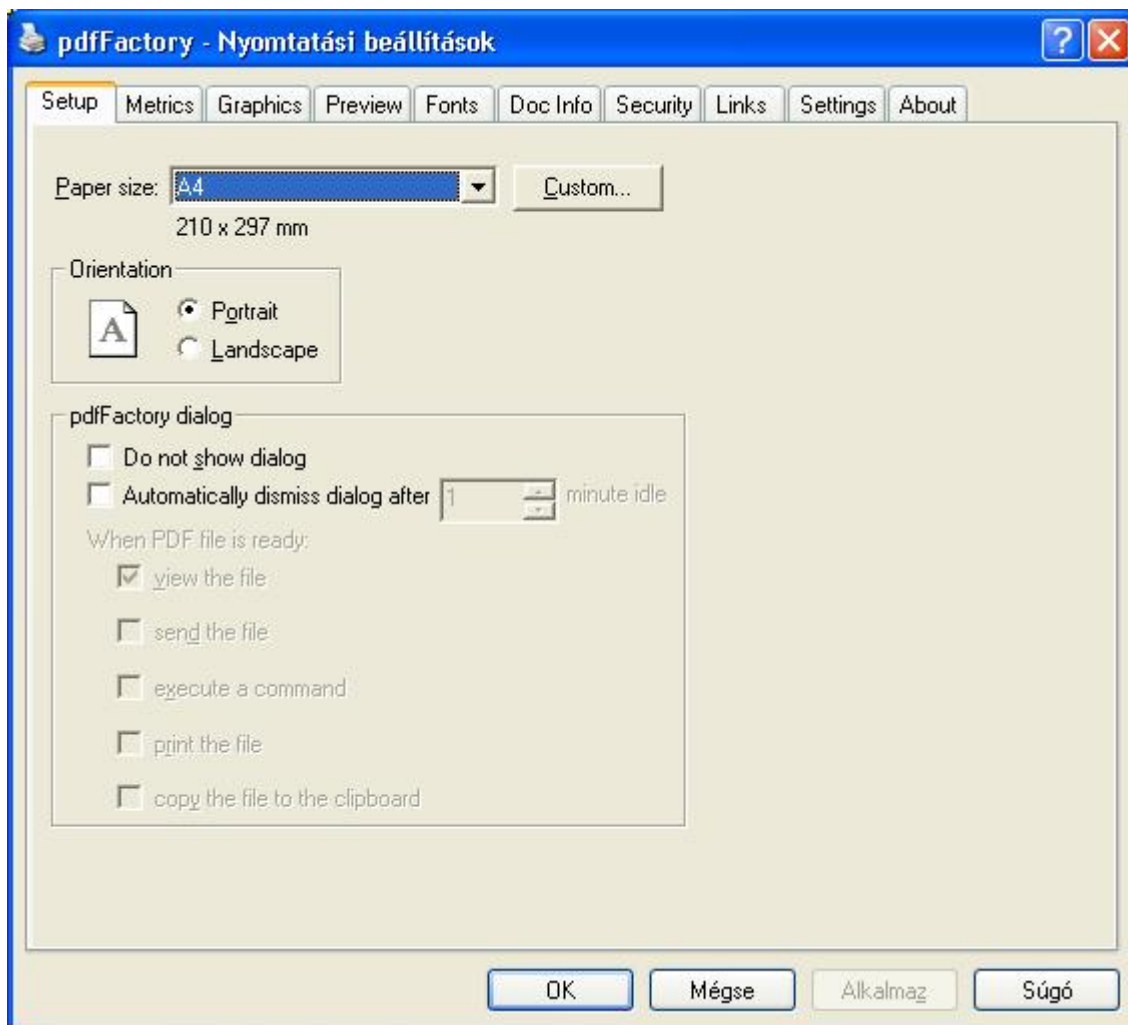
Ha a kód megfelel, akkor a program megköszöni a regisztrációt:



V.3 pdfFactory specifikus nyomtató beállítások

A nyomtatók listájában válassza ki a pdfFactory nyomtatót, kattintson rá jobb egérgombbal, s válassza a **Tulajdonságok** menüpontot. Az **Általános** fülön kattintson a **Nyomatási beállítások** gombra.

V.3.1 Setup/Beállítás fül



Paper size/Papírméret: A kimenet (PDF fájl) méretét tudja megadni. Érdemes arra állítani, amit majd később papírra is ki akar nyomtatni. A **Custom.../Egyedi...** gombra kattintva egyedi papírméretet tud definiálni:



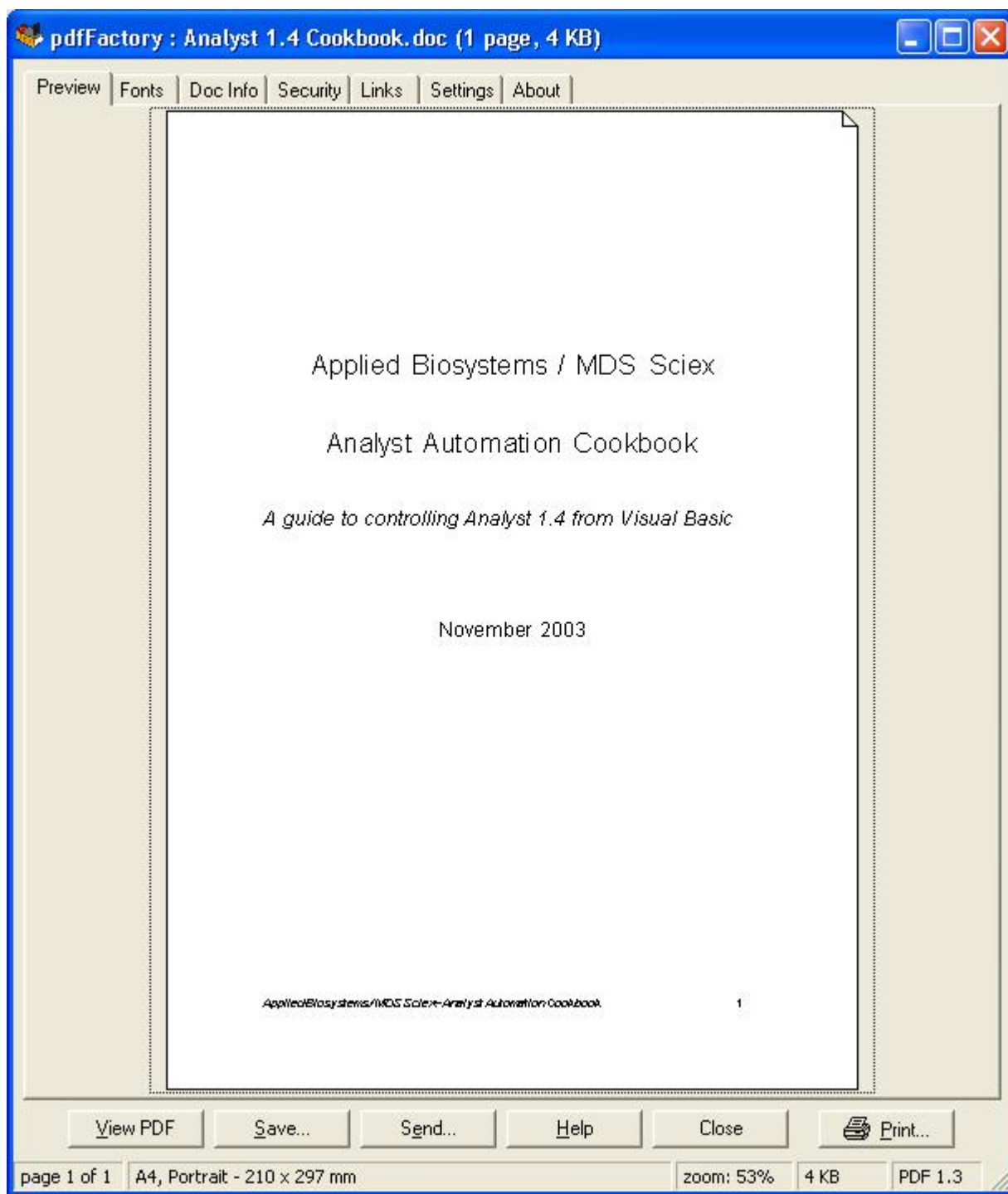
A **Name/Név** mezőben megadott nevet a program megjegyzi, s ezután kiválaszthatja majd a **Paper size/Papírméret** listában. A **Width/Szélesség** és **Height/Magasság** mezőkben adhatja meg az egyedi méreteket.

Orientation/Tájolás: Választhat, hogy **Portrait/Álló** vagy **Landscape/Fekvő** legyen a lap tájolása.

pdfFactory dialog/pdfFactory párbeszédablak:

Do not show dialog/Ne mutasd a párbeszédablakot: Amikor egy programból a pdfFactory nyomtatót használja, s ez

- be van jelölve: a **When PDF file is ready/Amikor a PDF fájl elkészült** részben megadottak szerint (később tárgyaljuk részletesen) kezeli a program az elkészült PDF fájlt.
- nincs bejelölve: a program megmutatja a PDF fájl előnézetét a **Preview/Előnézet** panelon, mielőtt pl. elmentené azt:



Automatically dismiss dialog after X minute idle/Párbeszédablak becsukása X perc üresjárat után:

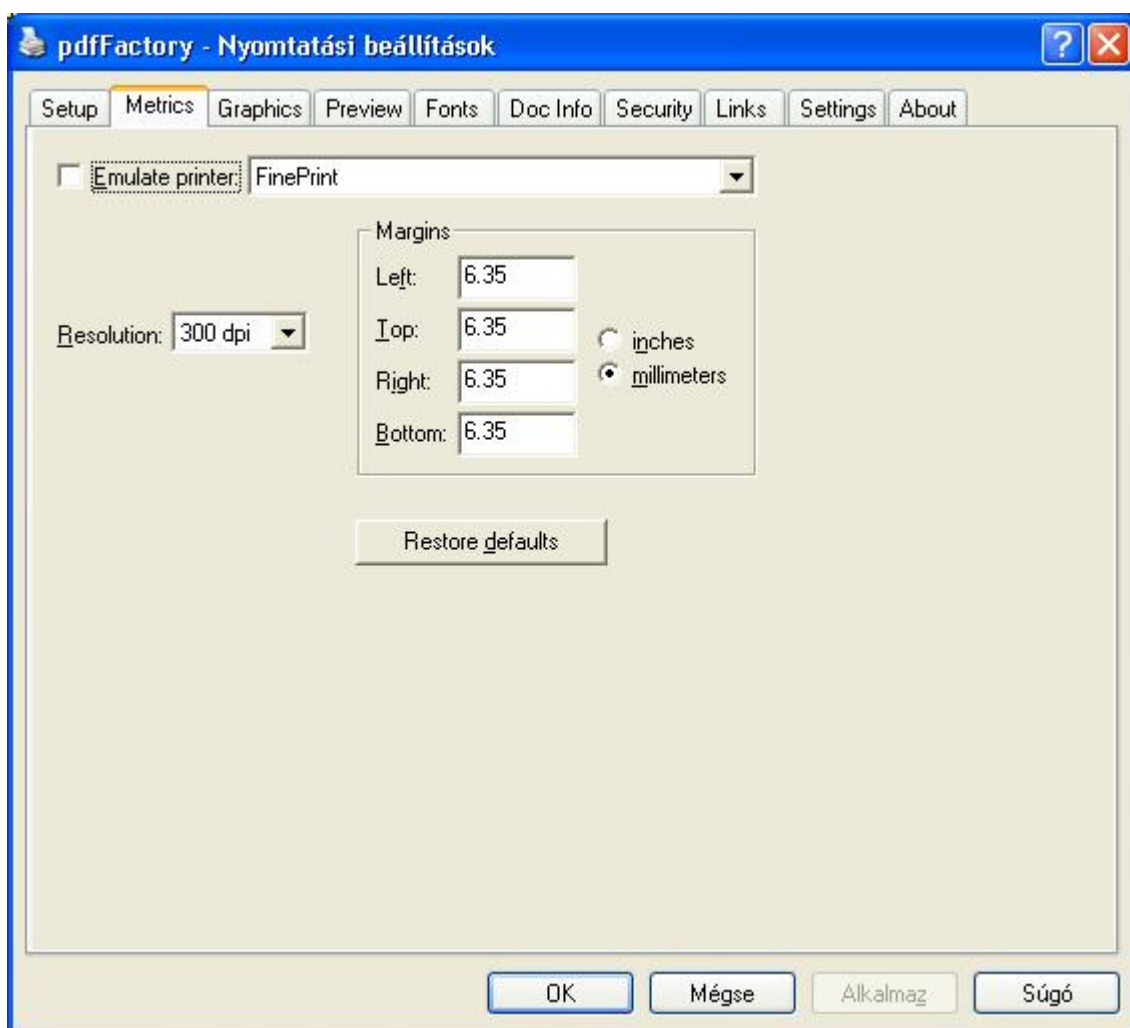
Amikor egy programból a pdfFactory nyomtatót használja, s ez be van bejelölve, akkor a program X percig mutatja a PDF fájl el nézetét a **Preview/El nézet** panelon, majd ha ennyi ideig nem csinál semmit a felhasználó, akkor a **When PDF file is ready/Amikor a PDF fájl elkészült** részben megadottak szerint (kés bb tárgyaljuk részletesen) kezeli a program az elkészült PDF fájlt.

When PDF file is ready/Amikor a PDF fájl elkészült:

- **view the file/fájl megtekintése:** az elkészült PDF fájlt a program a PDF fájlokhoz rendelt alapértelmezett programmal (pl. Adobe Acrobat Reader) megnyitja

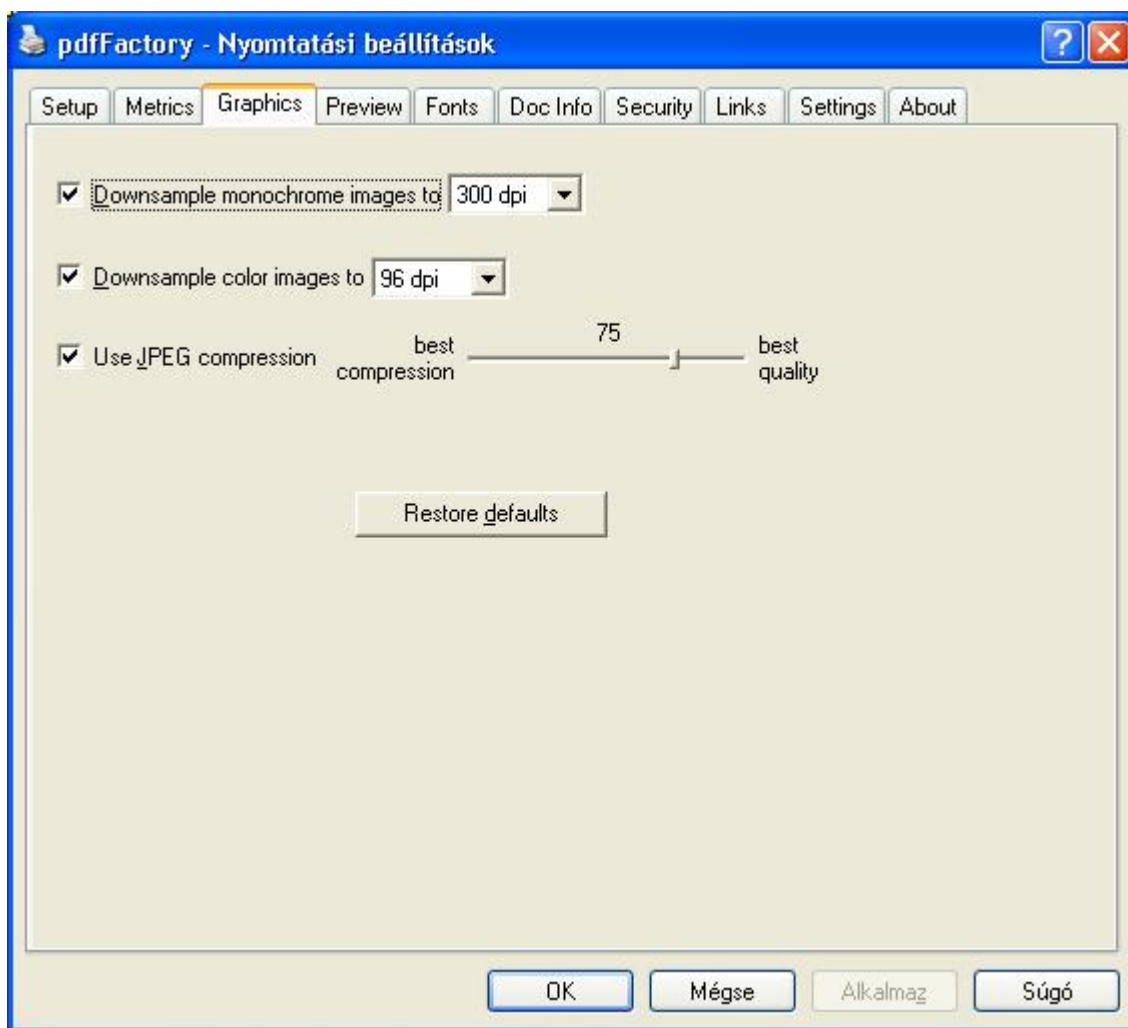
- **send the file/fájl küldése:** a program egy új levelet generál az alapértelmezett levelező programban, s mellékként csatolja az elkészült PDF fájlt
- **execute a command/parancs futtatása:** a PDF fájl elkészültekor a program egy fájlt vagy parancsfájlt futtat. Pl. lehet arra használni, hogy egy hangfájlt megszólaltatva értesítse Önt a program a PDF elkészüléséről. A PDF fájl nevét a %1 paraméterrel adhatja át a küldő programnak, amely külső programot a **Browse/Tallózás** gombra kattintva választhat ki.
- **print the file/fájl nyomtatása:** az elkészült PDF fájlt az alapértelmezett nyomtatóra küldi.
- **copy the file to the clipboard/fájl vágólapra másolása:** az elkészült PDF fájlt a vágólapra másolja, hogy azt onnan pl. egy mappába vagy levélbe tudja később illeszteni.

V.3.2 Metrics/Méretezés fül



Emulate printer/Nyomtató emulálása: Ha ezt bejelöli, akkor a PDF-ben a sor- és oldaltörések úgy lesznek megszerkesztve, mintha az adott nyomtatóra küldte volna a dokumentumot, annak az alapértelmezett felbontásával és margóival. Ha nem kéri az emulálást, akkor a **Resolution/Felbontás** és **Margins/Margó (Left/Bal, Top/Fels , Right/Jobb és Bottom/Alsó)** értékekkel készül el a PDF dokumentum. A **Restore defaults/Eredeti értékek visszaállítása** gombbal az alapértelmezett beállításokat töltheti vissza.

V.3.3 Graphics/Képek fül



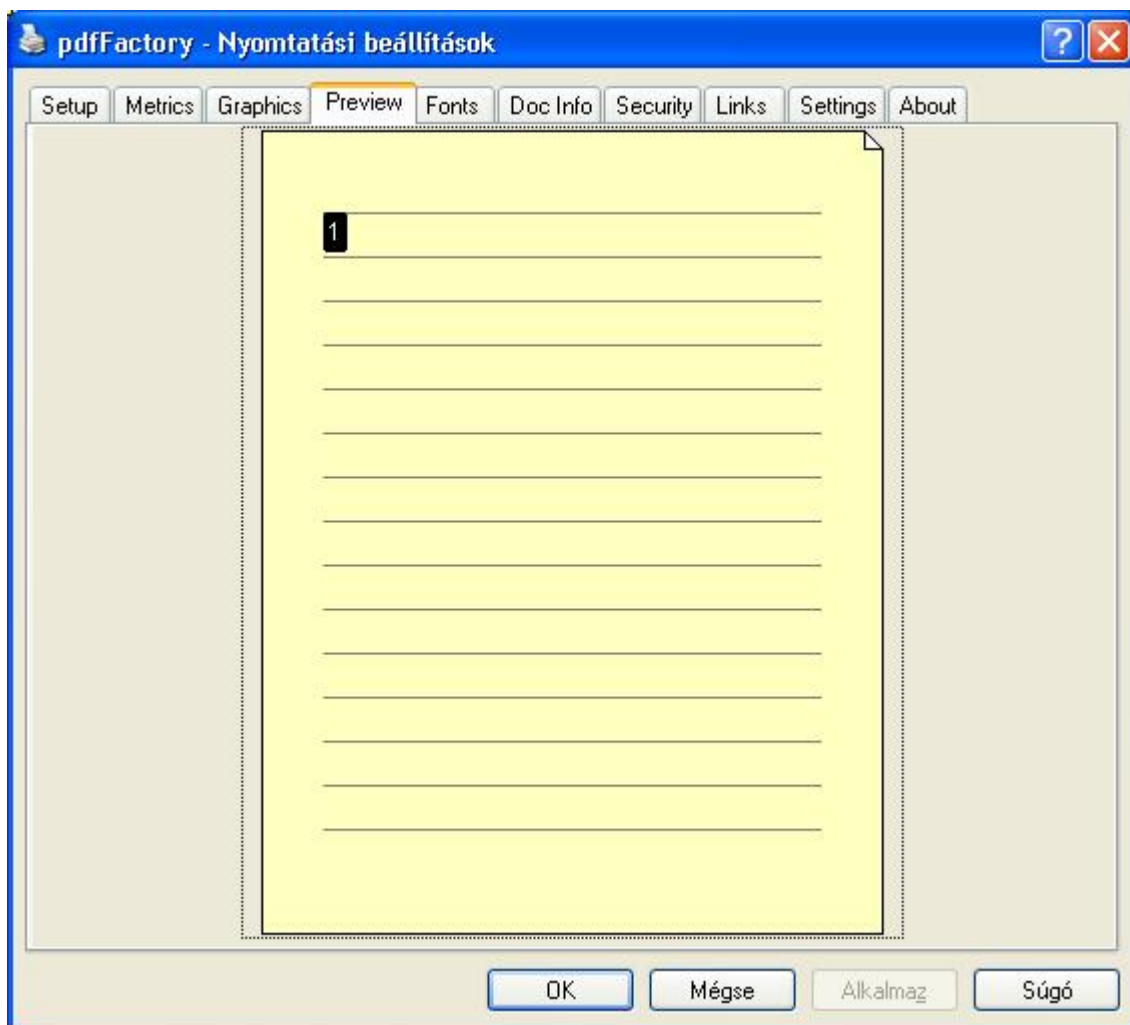
Downsample monochrome images to X dpi/Fekete-fehér képek felbontásának átállítása X dpi-re: Az adott felbontással lesznek a fekete-fehér képek eltárolva a PDF fájlban. Kisebb dpi rosszabb felbontást, kisebb fájlméretet, míg a nagyobb dpi jobb felbontást, de nagyobb fájlméretet eredményez.

Downsample color images to X dpi/Színes képek felbontásának átállítása X dpi-re: Az adott felbontással lesznek a színes képek eltárolva a PDF fájlban. Hasonlóan a fekete-fehér képekhez, a kisebb dpi rosszabb felbontást, kisebb fájlméretet, míg a nagyobb dpi jobb felbontást, de nagyobb fájlméretet eredményez.

Use JPEG compression/JPEG tömörítés használata: A képeket a PDF-ben JPEG veszteséges tömörítéssel tárolja a program, ha ezt bejelöli. Ha nem jelöli be, a képeket a program nem tömöríti, ekkor a tömörítetlen kép elég nagy helyet el tud foglalni a fájlban. Ha tömörít, akkor a nagyobb tömörítés rosszabb felbontást, kisebb fájlméretet, míg a kisebb tömörítés jobb felbontást, de nagyobb fájlméretet eredményez.

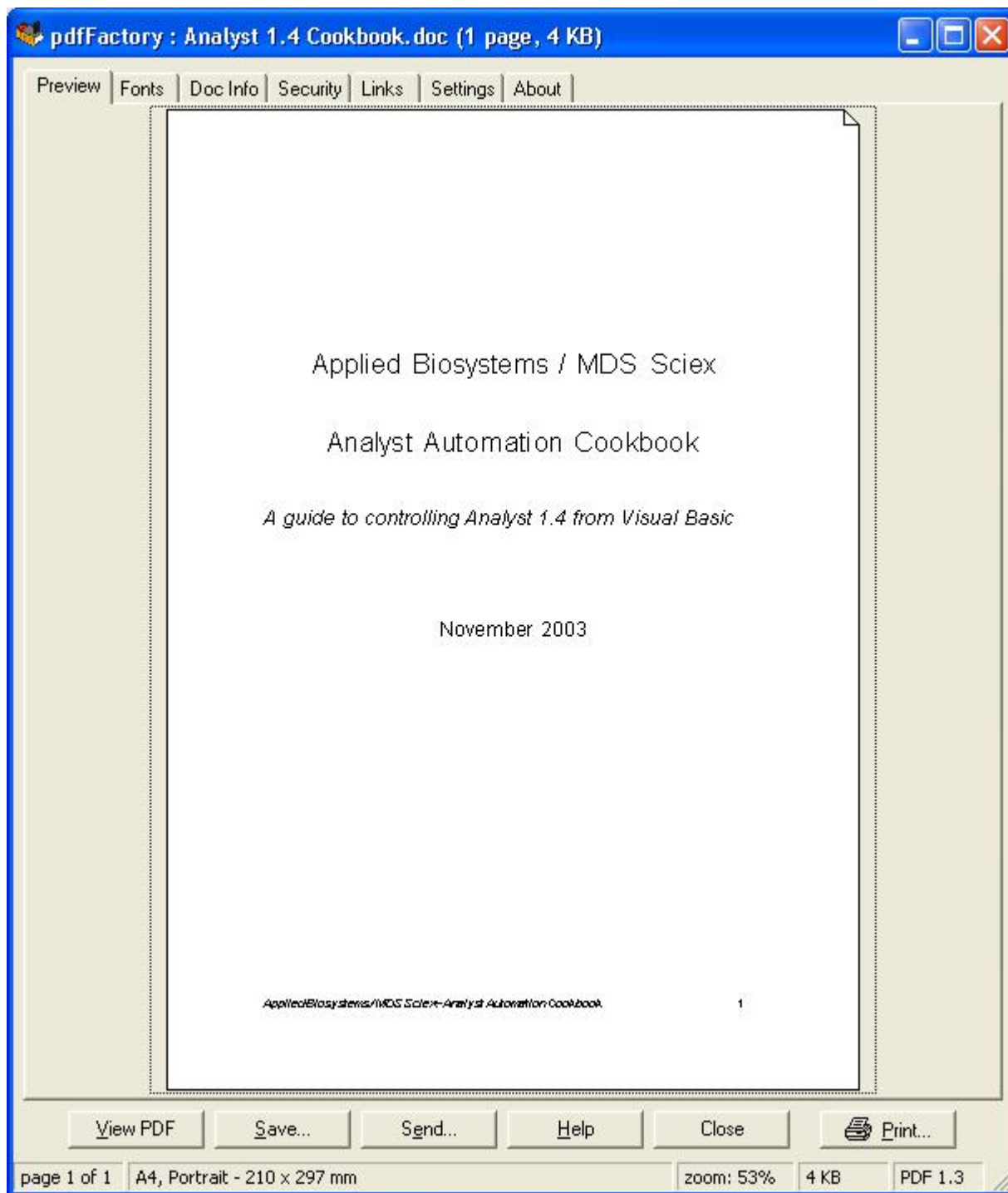
A **Restore defaults/Eredeti értékek visszaállítása** gombbal az alapértelmezett beállításokat töltheti vissza.

V.3.4 Preview/El nézet fül

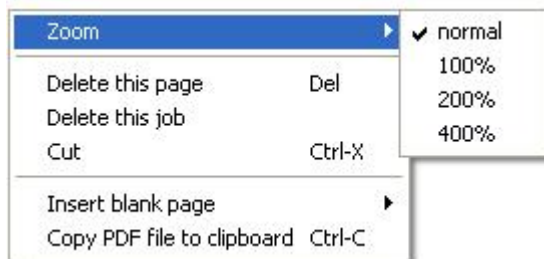


Ezen a panelon az elkészült PDF el nézetét tekintheti meg, a nyomtató beállításakor ez a fenti képnek megfelelően üres.

Ha egy dokumentumot elküld a PDF nyomtatónak, akkor pl. a következő kép jelenik meg:



Nézet megváltoztatása: Ha az el nézeti képen kétszer rákattint a dokumentum képére, akkor nagyítani tudja az el nézeti képet (a lap alján a nézet (zoom) ekkor 100%ra változik). Ha ismét a teljes oldalt akarja látni, akkor ismét kattintson kétszer a képre. A következő nézeteket választhatja a dokumentumra jobb egérgombbal kattintva, a megjelen **Zoom** menüben: **normal** (teljes oldal), **100%**, **200%** és **400%**.



Ezen a képernyőn alul lehet segítséget kérni:

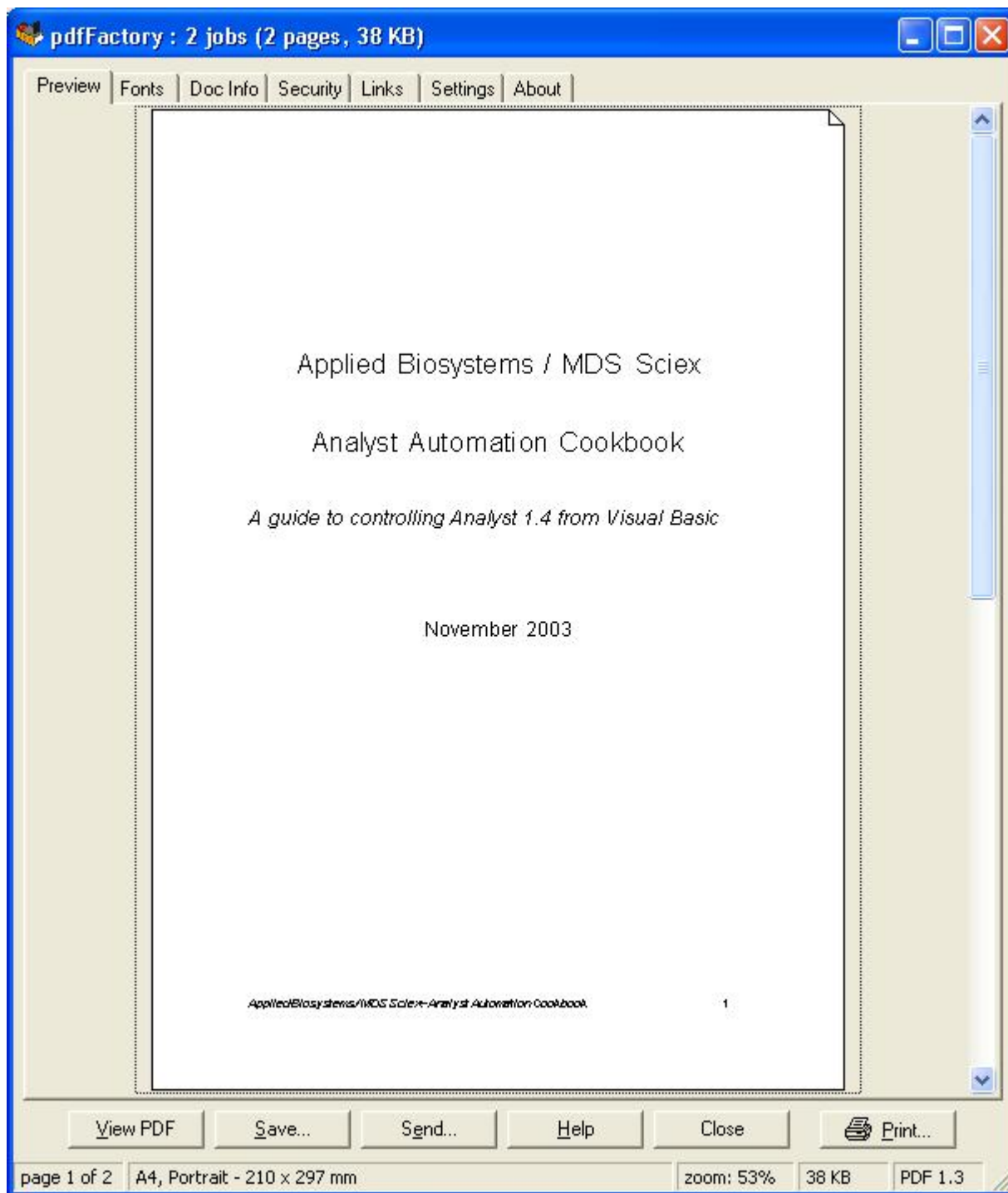
- **megnyitni (View PDF)** az elkészült PDF dokumentumot az alapértelmezett PDF olvasóban
- **elmenteni (Save...)** az elkészült PDF dokumentumot
- **elküldeni (Send...)** az elkészült PDF dokumentumot az alapértelmezett levelező programnak, amely egy új levelet nyit meg, és mellékletként csatolja az elkészült PDF fájlt

Help/Súgó: Angol nyelvű súgó megnyitása

Close/Bezárás: Becsukja az elnézeti ablakot

Print.../Nyomtatás: A PDF-et a program kinyomtatja a következő ablakban kijelölt nyomtatón

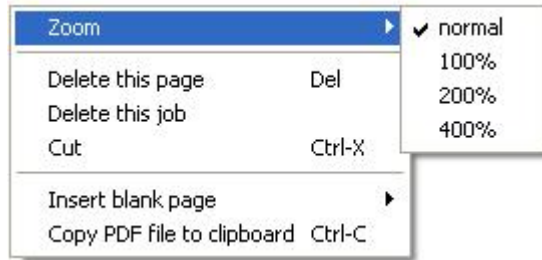
A pdfFactory lehetőséget ad arra Önnek, hogy akár több eltérő programból több nyomtatási feladatot (job) összesítve egy darab PDF-et hozzon létre. Ehhez csak azt kell tenni, hogy ne csukja be az elnézeti ablakot, hanem a programokból egymás után is a pdfFactory-t válassza nyomtatási kimenetnek. A következő példában egy lapot egy Word dokumentumból, egy oldalt pedig egy PowerPoint dokumentumból nyomtattunk ki:



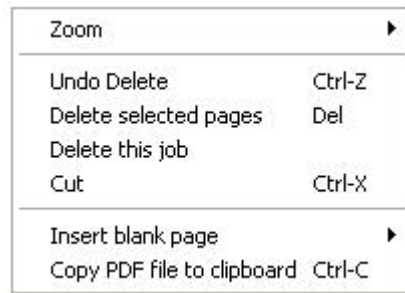
Látható, hogy a fejléc mutatja, hogy **2 jobs, 2 pages (38 kB)**. Azaz két különálló nyomtatási feladat összege a PDF fájl, összesen 2 oldal, s a fájl mérete 38 kB. Baloldalt alul láthatjuk, hogy **page 1 of 2**, azaz az első oldalt láthatjuk az összesen 2 oldalból.

Oldalak közti navigáció: A megjelenített oldalt követő oldalt a jobb oldalon látható csúszka lefelé húzásával vagy a lefelé nyíllal érheti el. Hasonlóképpen érhet el előző oldalakat (jobb oldali csúszka felfelé húzása illetve felfelé nyíl).

Adott oldal törlése: A megjelenített oldalt a **Delete** billentyű lenyomásával törölheti a PDF fájlból, illetve a dokumentumra jobb egérgombbal kattintva, a megjelenő menüben válassza a **Delete this page/Ennek az oldalnak a törlése** menüpontot:

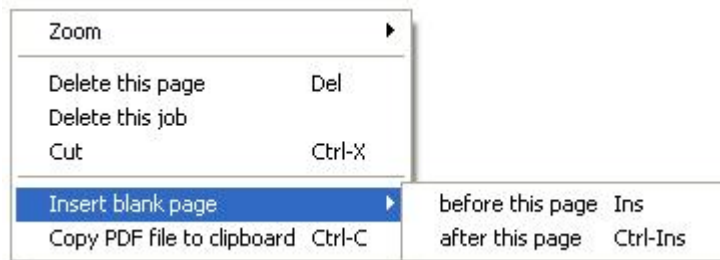


Több oldal törlése: Kattintson az első oldalra, amelyet törölni akar, ekkor az oldalnak lesz egy kerete. Menjen az utolsó törlendő oldalra, s a **Shift** billentyű lenyomva tartása mellett kattintson rá. Ekkor a lap alján láthatja is a kijelölt oldalak számát. Nyomja le a **Delete** billentyűt vagy jobb egérgomb, s válassza a **Delete selected pages/Kiválasztott oldalak törlése** menüpontot az oldalak törléséhez:



Adott nyomtatási feladat törlése: A dokumentumra jobb egérgombbal kattintva, a megjelenő menüben válassza a **Delete this job/Ennek a nyomtatási feladatnak a törlése** menüpontot.

Üres, elválasztó lap beillesztése: A fenti, jobb egérgombra megjelenő menüben az **Insert blank page/Üres lap beillesztése** menüben a **before this page/jelenlegi lap elé** menüpont kiválasztásával vagy az **Ins** billentyűt lenyomva az adott lap elé, míg az **after this page/jelenlegi lap után** menüpont kiválasztásával vagy a **Ctrl+Ins** billentyű kombinációt lenyomva az adott lap után tud üres lapot beilleszteni.

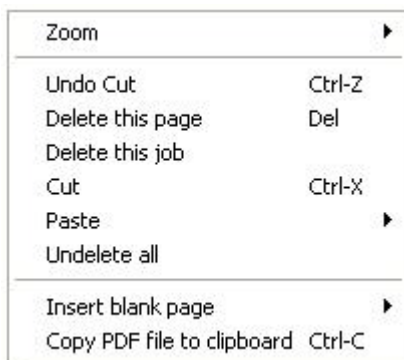


A fenti, jobb egérgombra megjelenő menüben két további menüpontot is láthat, amelyek segítségével átrendezheti az oldalak sorrendjét a PDF dokumentumban:

Copy PDF file to clipboard/PDF fájl vágólappra másolása menüpont választásakor az egész PDF dokumentum a vágólappra kerül.

Cut/Kivágás (Ctrl+X billentyű kombináció): Az adott oldalt vagy a kiválasztott oldalakat a vágólappra mozgatja át a program. **Több oldalt** a törléshez hasonlóan **a következő képpen vághat ki:** kattintson az első oldalra, amelyet ki akar vágni, ekkor az oldalnak lesz egy kerete. Menjen az utolsó kivágandó oldalra, s a **Shift** billentyű lenyomva tartása mellett kattintson rá. Ekkor a lap alján láthatja is a kijelölt oldalak számát. Nyomja le a **Ctrl+X** billentyű kombinációt vagy jobb egérgomb, s válassza a **Cut/Kivágás** menüpontot az oldalak kivágásához.

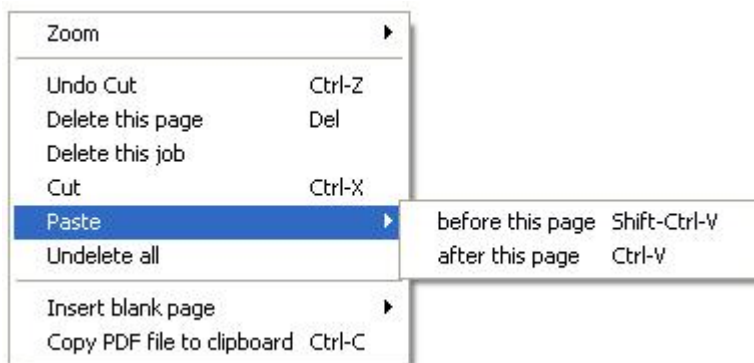
Ha a vágólapon van egy vagy több PDF oldal, illetve kivágott oldalakat a PDF dokumentumból, akkor ezután jobb egérgombra megjelenő menü a következő képpen néz ki:



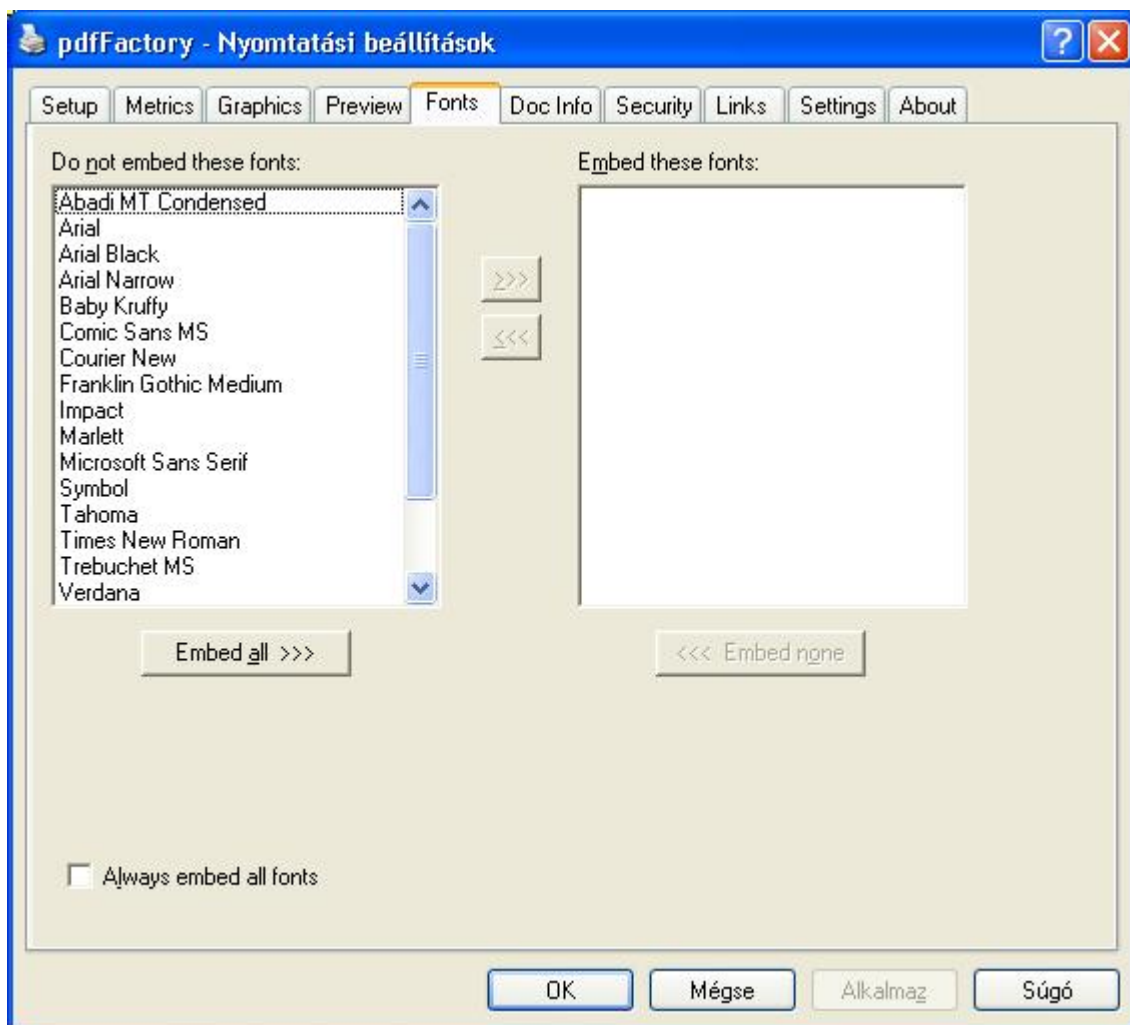
Undo Cut/Kivágás visszavonása (Ctrl+Z billenty kombináció): Az utolsó kivágást visszavonja a program.

Undelete all/Összes törlés visszavonása: Az összes elvégzett törlést visszavonja a program.

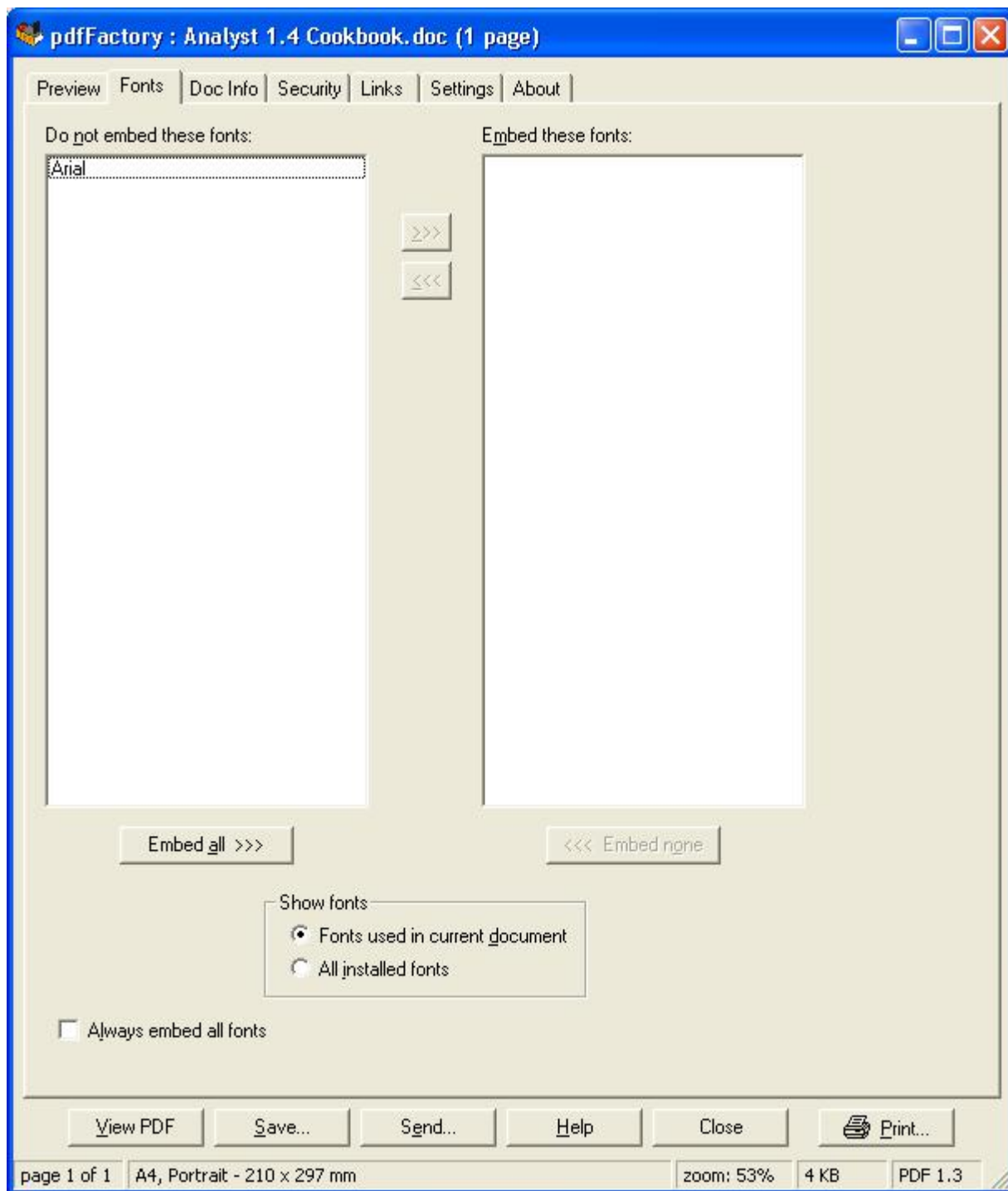
Kivágott oldal(ak) beillesztése: a **Paste/Beillesztés** menüben a **before this page/jelenlegi lap elé** menüpont kiválasztásával vagy a **Shift+Ctrl+V** billenty kombinációt lenyomva az adott lap elé, míg az **after this page/jelenlegi lap után** menüpont kiválasztásával vagy a **Ctrl+V** billenty kombinációt lenyomva az adott lap után tudja a vágólapon lévő oldal(aka)t beilleszteni:



V.3.5 Fonts/Bet k fül



Ezen a panelen az elkészült PDF-be alapértelmezésben (ha az adott betűtípust tartalmazza a PDF) beágyazandó betűtípusokat választhatja ki. Amikor egy dokumentumot elküld a pdfFactory-nak, akkor ezen a panelen láthatja is a dokumentumban szereplő betűtípusokat, amelyeket korábban beágyazni kívánt, s kiválaszthatja, hogy melyeket kéri valóban beágyazni a PDF-be:



>>> : A kiválasztott betű típusokat hozzáadja a beágyazandók listájához.

<<< : A kiválasztott betű típusokat kizedi a beágyazandók listájából.

Embed all/Mindent beágyaz >>> : az összes betű típust hozzáadja a beágyazandók listájához.

Embed none/Nem ágyaz be semmit <<< : az összes betű típust kizedi a beágyazandók listájából.

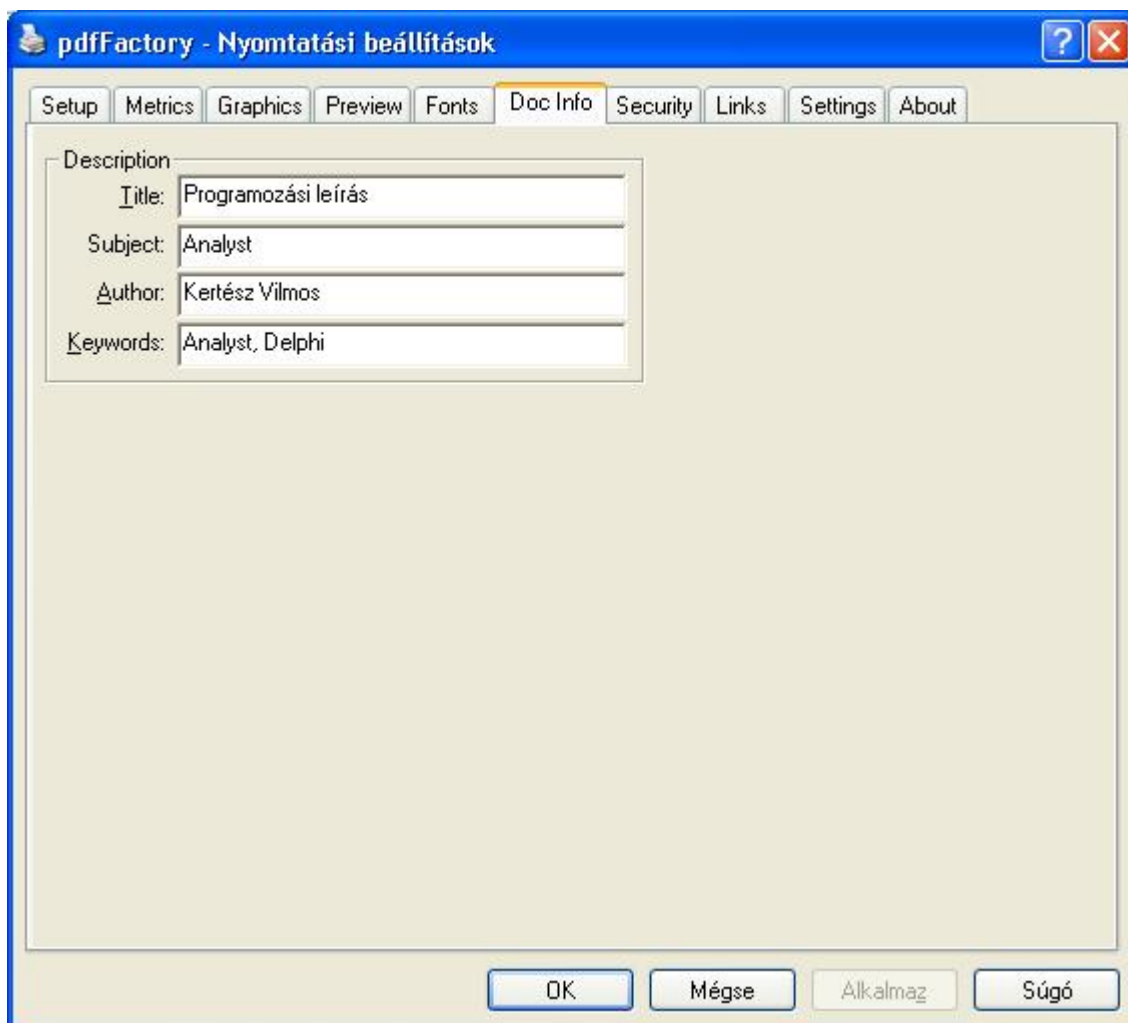
Show fonts/Betű típusok megjelenítése: Választhatja, hogy csak a jelenlegi PDF dokumentumban szereplő (**Fonts used in current document**) vagy minden telepített betű típust (**All installed fonts**) szeretne a baloldali oszlopban látni.

Always embed all fonts/Mindig ágyazza be az összes használt betűtípust: az összes használt betűtípust beágyazza mindig a PDF dokumentumba.

Pár dolog, amit érdemes megfontolni a betűtípusok beágyazása előtt:

- Fontos, hogy a PDF megnyitásakor az adott betűtípust lássa a felhasználó? Ha igen, akkor ágyazza be az adott betűtípust.
- A PDF-et olvasó felhasználónak minden használt betűtípus telepítve van a gépén? Ha Windowsos felhasználói vannak, s a Windowsban általánosan használt betűtípusokat tartalmaz a PDF, akkor nem kell azokat beágyazni.
- A PDF-et megnyitó program képes egy elfogadható betűtípuscserére, azaz hasonlót használni, ha szükség van rá? Ha igen, akkor ne ágyazza be az adott betűtípust.
- Ha beágyaz egy betűtípust, a fájl mérete növekszik.

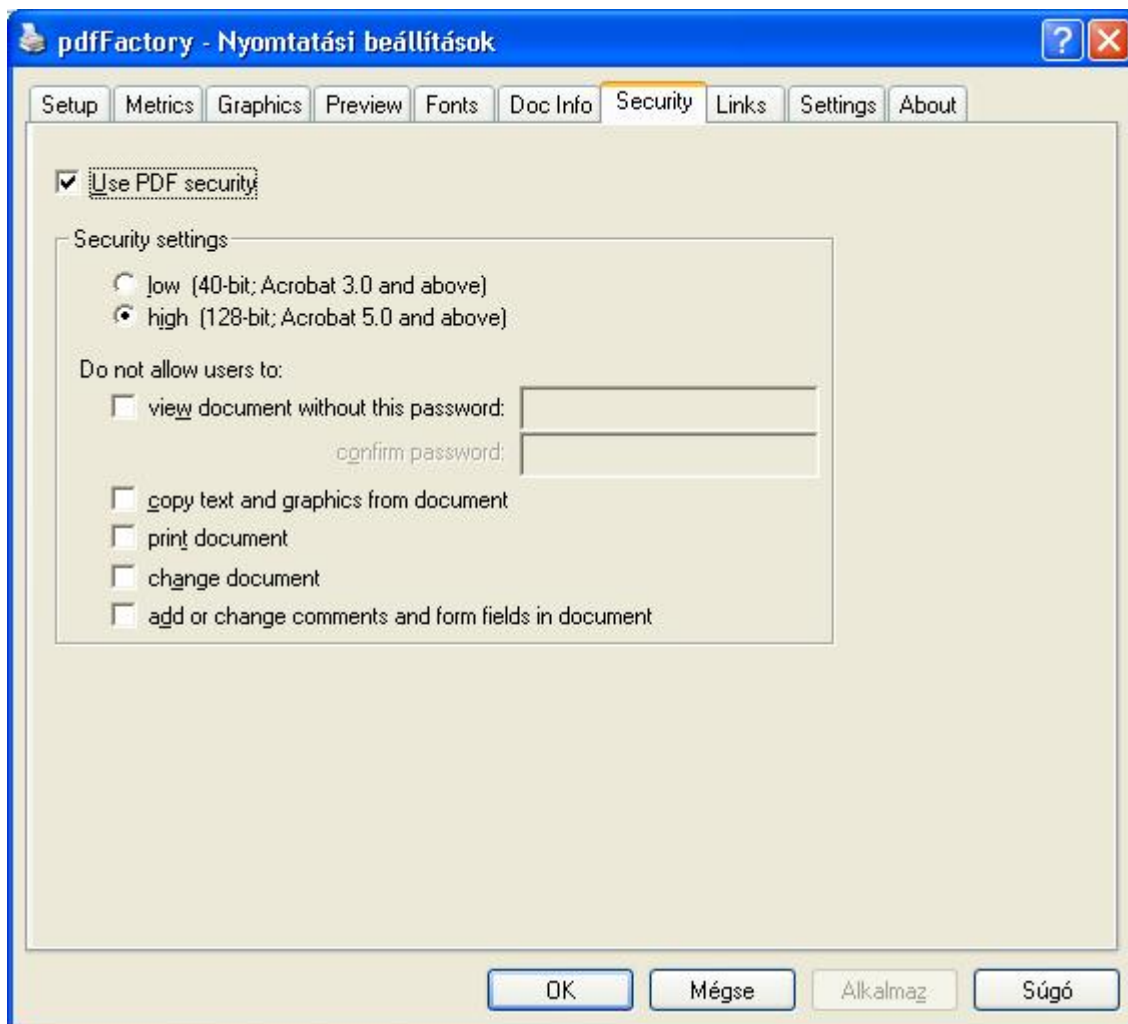
V.3.6 Doc Info/Dokumentum információ fül



Ezen a panelon az elkészült PDF-hez alapértelmezésben hozzárendelt információkat (**Title/Cím, Subject/Tárgy, Author/Szerző, Keywords/Kulcsszavak**) tudja megadni. Ha ide nem ír be semmit, akkor a program a **Title/Cím**

mez be az eredeti fájl -amit elküldött PDF nyomtatásra- nevét, az **Author/Szerz** mez be pedig a Windows felhasználó nevét írja be. Minden mez t felülírhat természetesen a PDF mentése el tt.

V.3.7 Security/Biztonság fül



Ezen a panelon az elkészült PDF-hez alapértelmezésben hozzárendelt biztonsági beállításokat eszközölheti.

Use PDF security/Használjon PDF védelmet: ha ezt bejelöli, akkor a következő képpen védheti a PDF dokumentumot:

A kiválasztott 40 (**low, Acrobat Reader 3 kell min. hozzá**) vagy 128 (**high, Acrobat Reader 5 kell min. hozzá**) bites kulccsal a program titkosítja a PDF-et. Ezután beállíthatja, hogy **Do not allow users to/Ne engedje a felhasználóknak**, hogy:

view document without this password/ennek a jelszónak a hiányában megnézni a PDF-et, confirm password/jelszó meger sítése: a felhasználónak ismernie kell a jelszót a PDF megtekintéséhez. FIGYELEM: léteznek programok, amelyek képesek ezt a jelszót feltörni. Minél hosszabb a jelszó, annál tovább tart. Kb. 10 karakternél már gyakorlatilag nem lehet kivárni a feltörést.

copy text and graphics from document/szöveg vagy kép másolása a PDF-b l: nem engedi

szöveg vagy kép másolását a PDF-ből a vágólapra, vagy más programba.

print document/PDF nyomtatása: nem engedi a PDF nyomtatását.

change document/PDF változtatása: nem engedi a PDF szerkesztését.

add or change comments and form fields in document/megjegyzések és mezők hozzáadását, szerkesztését a PDF-ben: nem enged beszúrni/szerkeszteni megjegyzéseket/mezőket a PDF-be(n).

FONTOS: Adobeban lehet segítség van a védelem megváltoztatására egy jelszó segítségével. Ennek hiányában meg lehet szüntetni a védelmi beállításokat. A pdfFactory automatikusan létrehoz egy **master password/mesterjelszót**, hogy ezt ne lehessen megtenni. Ha saját mesterjelszót szeretne létrehozni, azt a [Settings/Egyéb beállítások](#)^[24] panelon kérheti, s akkor a Security/Biztonság panel alján ez a lehetőség megjelenik:

Use PDF security

Security settings

low (40-bit; Acrobat 3.0 and above)

high (128-bit; Acrobat 5.0 and above)

Do not allow users to:

view document without this password:

confirm password:

copy text and graphics from document

print document

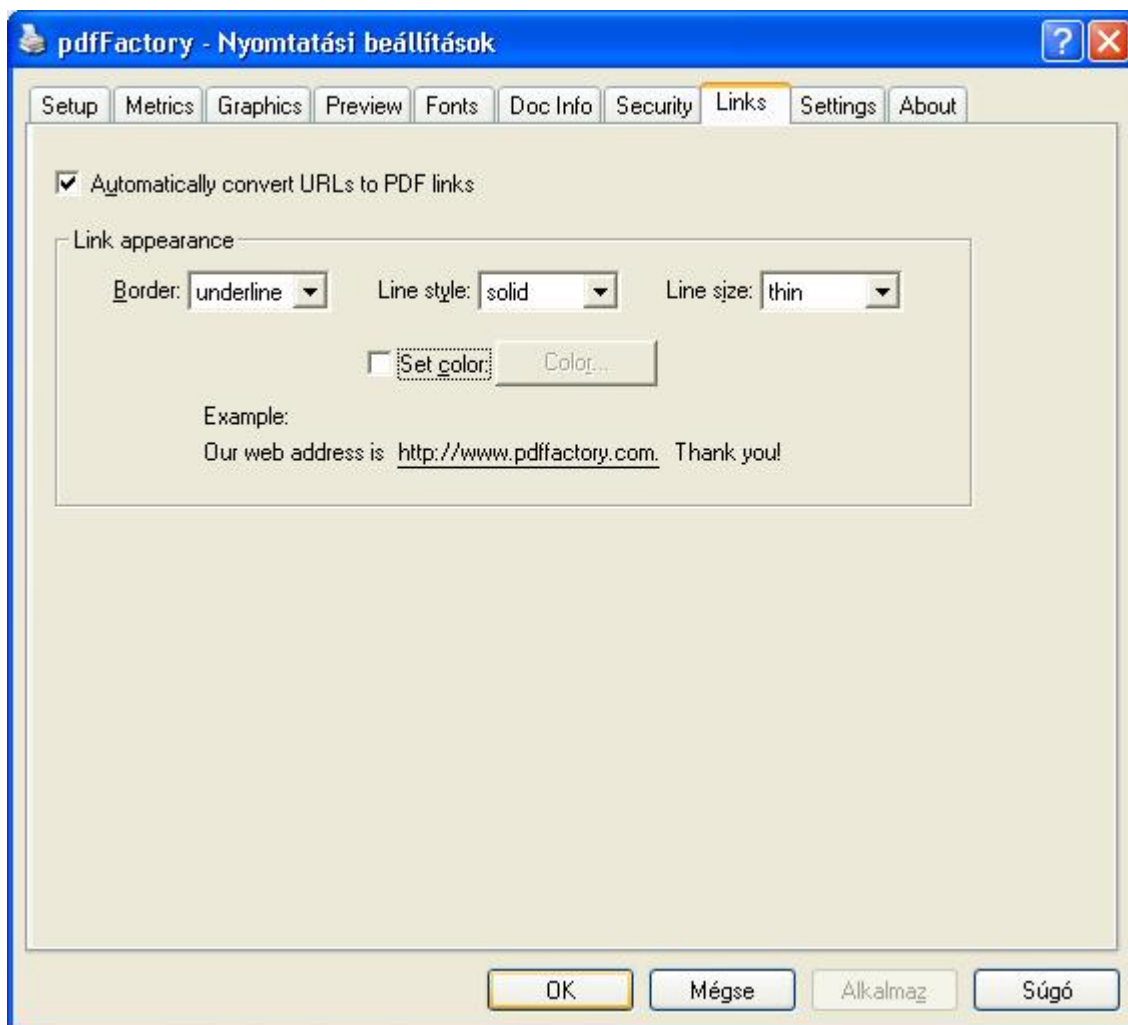
change document

add or change comments and form fields in document

Master password:

confirm password:

V.3.8 Links/Hivatkozások fül



Ezen a panelon az elkészült PDF-ben fellelhet internethivatkozásokat (http://, ftp://, mailto:, www.domain.*, name@domain.*) lehet kattinthatóvá alakítani, ha bejelöli az **Automatically convert URLs to PDF links/URLek PDF hivatkozássá alakítása automatikusan** jelöl négyzetet.

A **Link appearance/Hivatkozás megjelenítése** részben a következő paramétereket lehet megszabni:

Border/Határoló: none/nincs, underline/aláhúzás, rectangle/téglalap közül lehet választani

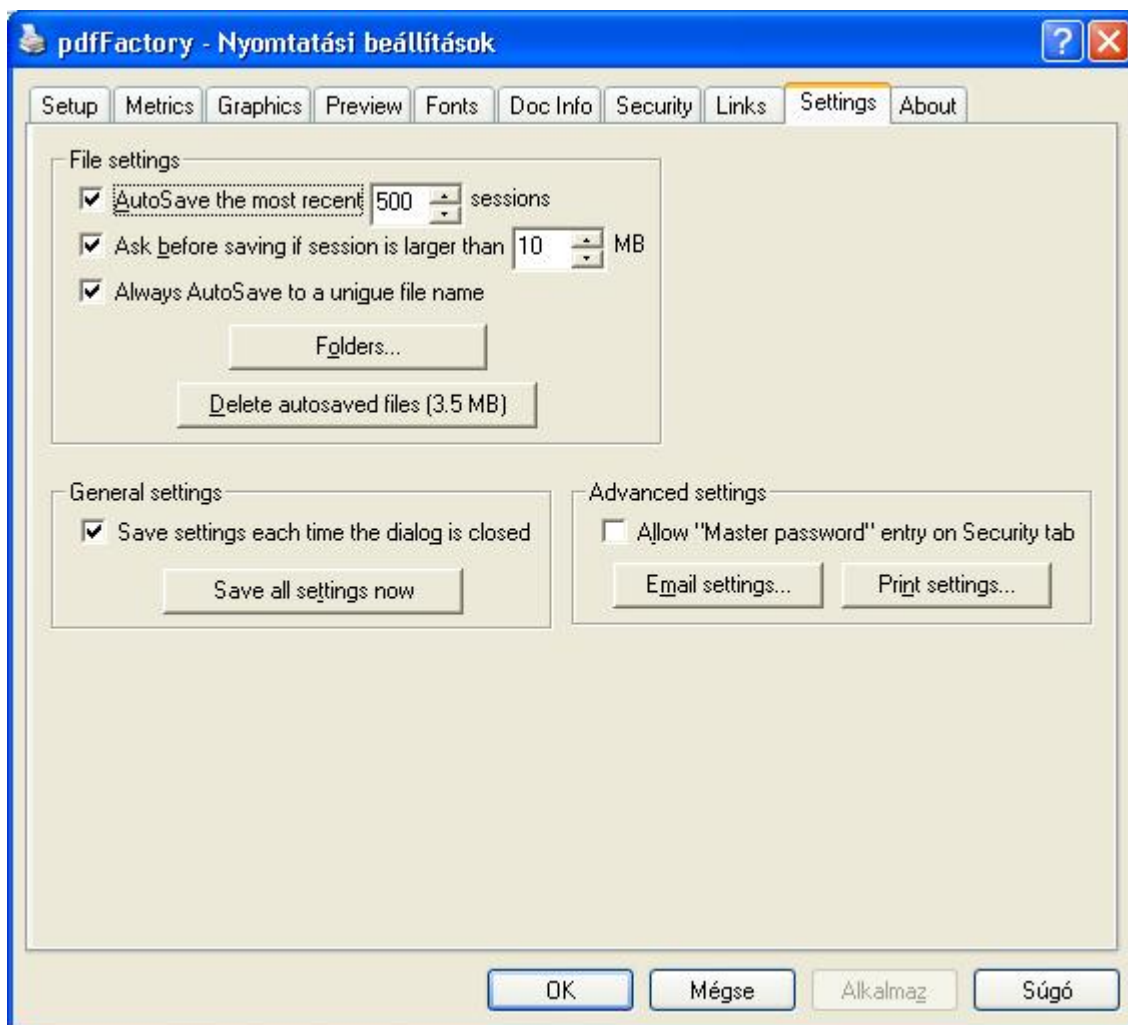
Line style/Vonalstílus: solid/folyamatos, dashed/darabos közül lehet választani

Line size/Vonalvastagság: thin/vékony, medium/közepes, thick/vastag közül lehet választani

Set color/Szín beállítása: A hivatkozás színét lehet itt megadni.

A beállítások hatását az **Example/Példa** részben a **http://www.pdfactory.com** hivatkozás mutatja.

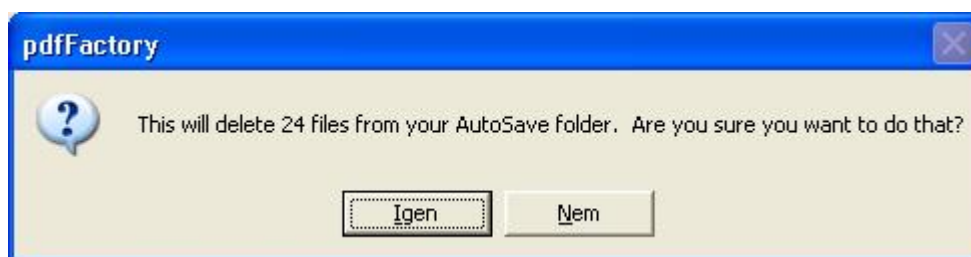
V.3.9 Settings/Egyéb beállítások fül



Ezen a panelon a programmal kapcsolatos egyéb beállításokat végezheti el.

File settings/Fájl beállítások:

Autosave the most recent X sessions/Utolsó X fájl automatikus mentése: Az utolsó X db PDF fájlt automatikusan elmenti a program a **C:\Dokumentumok\felhasználó neve\My Documents\pdfFactory files\AutoSave** mappába (alapértelmezésben). Extra védelem ennek az automatikus mentésnek a célja. A **Delete auto-saved files/Automatikusan mentett fájlok törlése** gombbal ezeket a fájlokat törölni tudja:

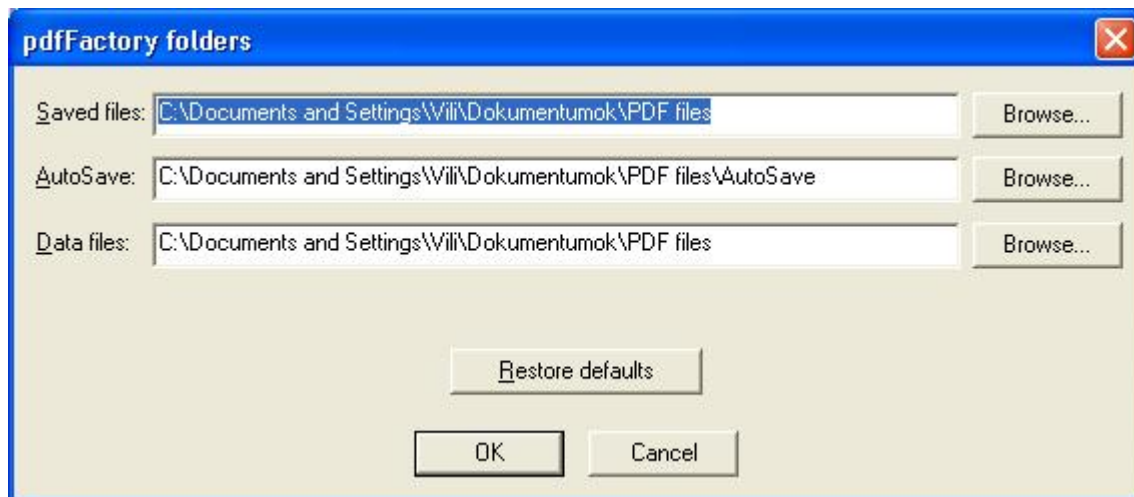


Ask before saving if session is larger than X MB/X MB-nál nagyobb fájlknál meger sítés kérése: ha egy PDF fájl nagyobb, mint X MB, akkor a program rákérdez, miel tt automatikusan

elmentené azt.

Always AutoSave to a unique file name/Egyedi fájlnev használata automatikus mentéskor:
Minden fájlt egyedi névvel ment el a program, még ha a dokumentumok nevei meg is egyeznének. Ekkor a fájl nevét _1, _2, stb. taggal egészíti ki a program.

Folders/Mappák gomb:



Saved files/Kézzel mentett fájlok, AutoSave/Automatikusan mentett fájlok: az adott fájlok alapértelmezett könyvtárát lehet itt megadni.

Data files/Adatfájlok: a program beállításait tartalmazó fájl könyvtára.

General settings/Általános beállítások:

Save settings each time the dialog is closed/Beállítások mentése, mikor ez az ablak bezárul: a beállítások mentéskor, ha becsukja a beállítások ablakát

Save all settings now/Beállítások mentése most: a gomb megnyomására elmentéskor a beállítások

Advanced settings/További beállítások:

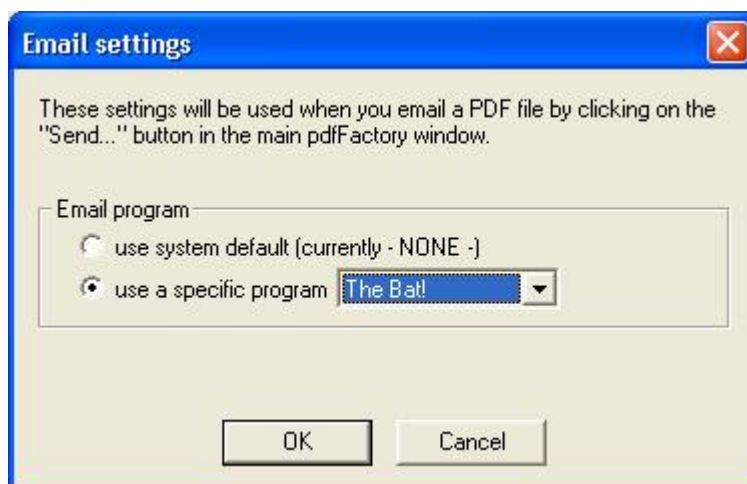
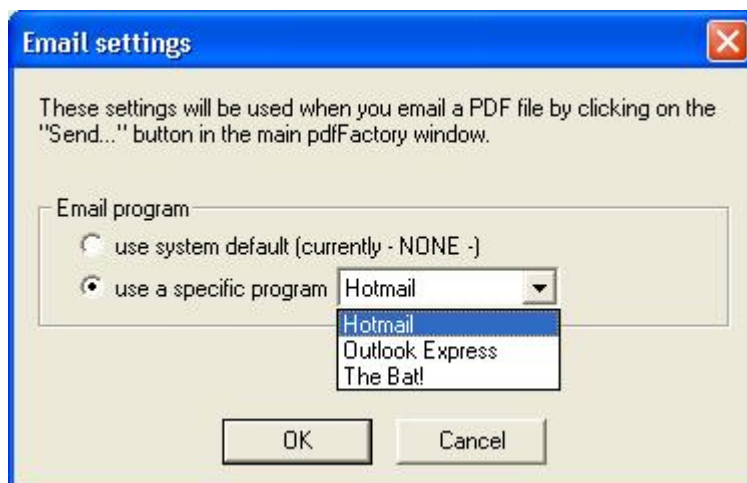
Allow "Master password" entry on Security tab/Mesterjelszó beállítása a Biztonság panelon: Adobeban lehet segítség van a védelem megváltoztatására egy jelszó segítségével. Ennek hiányában meg lehet szüntetni a védelmi beállításokat. A pdfFactory automatikusan létrehoz egy master password/mesterjelszót, hogy ezt ne lehessen megtenni. Ha saját mesterjelszót szeretne létrehozni, azt a itt kérheti, s akkor a [Security/Biztonság panel](#)^[21] alján ez a lehetőség megjelenik.

Email settings/Email beállítások: itt lehet megadni, hogy milyen levelező programot használjon a program a PDF küldésekor, mikor a **Send/Küldés** gombot megnyomja.

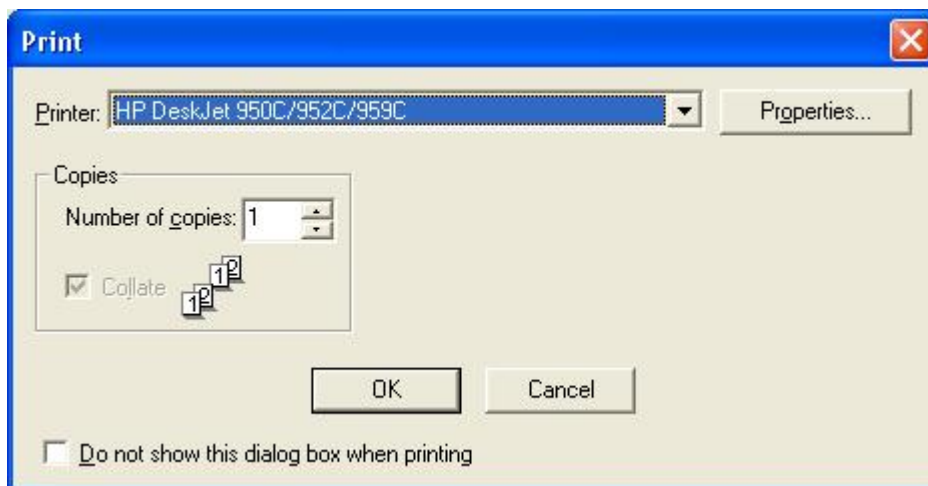
A segítség, alapértelmezett levelező program:



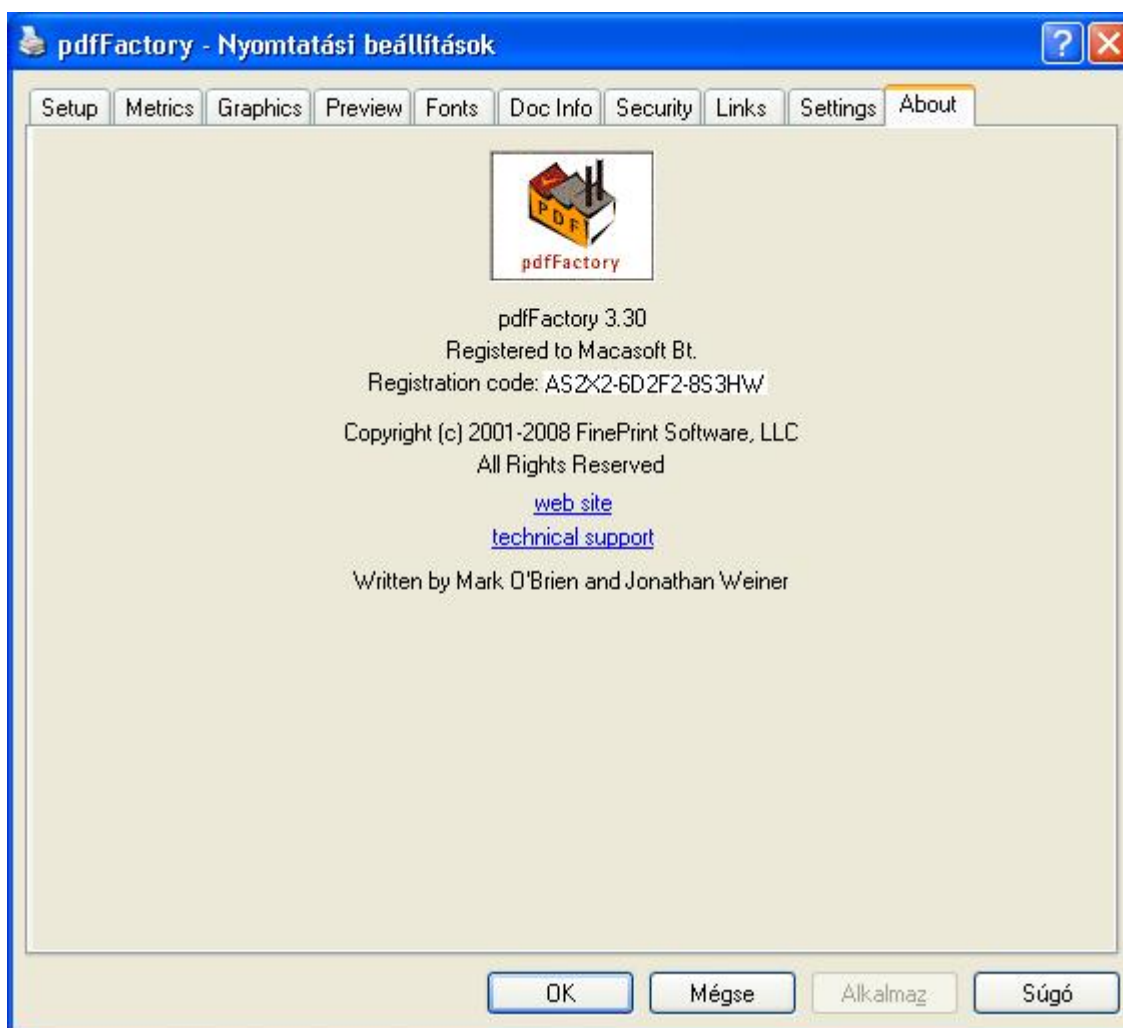
Levelező átállítása The Bat! levelezőre (a példarendszerben):



Print settings/Nyomtatás beállítások: alapértelmezett nyomtató megadása:



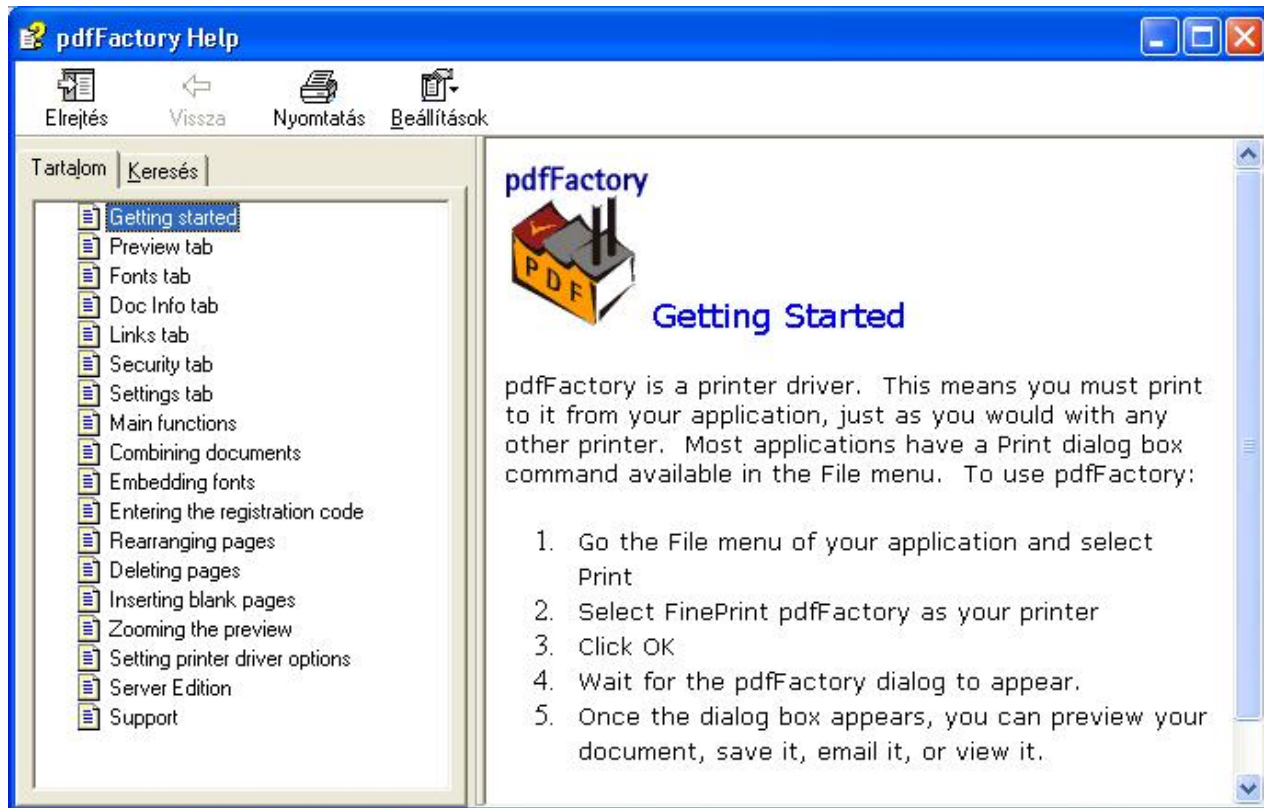
V.3.10 About/Névjegy fül



Ezen a panelon [regisztrálhatja a programot](#)⁴⁾, illetve tekintheti meg a regisztráció eredményét és a program névjegyét.

VI Segítségnyújtás

On-line angol sűgő: A nyomtatók listájában válassza ki a pdfFactory nyomtatót, kattintson rá jobb egérgombbal, s válassza a **Tulajdonságok** menűpontot. Válassza az **About/Névjegy** fűlet, majd itt nyomja meg a **Sűgő** gombot, amely megjeleníti az angol sűgőt.



Hasznos helyek:

Magyar nyelv honlap: <http://www.macasoft.hu>

Eredeti honlap: <http://www.fineprint.com/>

Miután átnézett minden elérhet anyagot és még mindig szüksége van segítségre, akkor lépjen kapcsolatba a magyar viszonteladóval, email cím: info@macasoft.hu